

නව නිර්දේශය/புதிய பாடத்திட்டம்/New Syllabus

<div style="border: 2px solid black; border-radius: 50%; padding: 10px; display: inline-block; font-weight: bold; font-size: 24px;">NEW</div>	ශ්‍රී ලංකා විභාග දෙපාර්තමේන්තුව இலங்கைப் பரீட்சைத் திணைக்களம் Department of Examinations, Sri Lanka	<table border="1" style="display: inline-table; border-collapse: collapse;"> <tr> <td style="padding: 5px 10px;">80</td> <td style="padding: 5px 10px;">S</td> <td style="padding: 5px 10px;">I, II</td> </tr> </table>	80	S	I, II
80	S	I, II			

අධ්‍යයන පොදු සහතික පත්‍ර (සාමාන්‍ය පෙළ) විභාගය, 2016 දෙසැම්බර් කல்විප් பொதுத் தராதரப் பத்திர (சாதாரண தர)ப் பரீட்சை, 2016 டிசெம்பர் General Certificate of Education (Ord. Level) Examination, December 2016

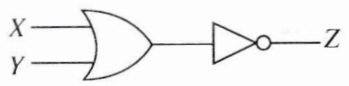
තොරතුරු හා සන්නිවේදන තාක්ෂණය I, II தகவல் தொடர்புத் தொழினுட்பவியல் I, II Information & Communication Technology I, II	පැය තුනයි மூன்று மணித்தியாலம் Three hours
---	---

තොරතුරු හා සන්නිවේදන තාක්ෂණය I

සැලකිය යුතුයි :

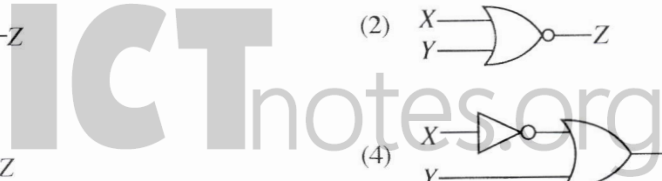
- (i) සියලු ම ප්‍රශ්නවලට පිළිතුරු සපයන්න.
- (ii) අංක 1 සිට 40 තෙක් ප්‍රශ්නවල, දී ඇති (1), (2), (3), (4) යන පිළිතුරුවලින් නිවැරදි හෝ වඩාත් සුදුසු පිළිතුර තෝරා ගන්න.
- (iii) ඔබට සැපයෙන පිළිතුරු පත්‍රයේ එක් එක් ප්‍රශ්නය සඳහා දී ඇති කට අතුරෙන්, ඔබ තෝරාගත් පිළිතුරෙහි අංකයට සැසඳෙන කවය තුළ (X) ලකුණ යොදන්න.
- (iv) එම පිළිතුරු පත්‍රයේ පිටුපස දී ඇති අනෙක් උපදෙස් ද සැලකිල්ලෙන් කියවා, ඒවා ද පිළිපදින්න.

1. මධ්‍යම සැකසුම් ඒකකයෙහි රික්ත නාල ට්‍රාන්සිස්ටර් මගින් ද, ඉන් අනතුරුව ට්‍රාන්සිස්ටර් අනුකලිත පරිපථ මගින් ද ප්‍රතිස්ථාපන විමේ ප්‍රතිඵලය වූයේ කුමක් ද?
 - (1) සැකසුම් බලය සහ විදුලිබල පාරිභෝජනය යන දෙක ම ඉහළ යාම
 - (2) සැකසුම් බලය ඉහළ යාම සහ විදුලිබල පාරිභෝජනය පහළ බැසීම
 - (3) සැකසුම් බලය පහළ බැසීම සහ විදුලිබල පාරිභෝජනය ඉහළ යාම
 - (4) සැකසුම් බලය සහ විදුලිබල පාරිභෝජනය යන දෙක ම පහළ බැසීම
2. පහත දී ඇති උපකෘම (devices) සලකන්න:
 - A - මූසිකය
 - B - ස්පර්ශ තිරය
 - C - ලිවිය හැකි බාහිර DVD ධාවකය
 ඉහත කුමන උපකෘම ආදාන සහ ප්‍රතිදාන යන දෙක ම සඳහා භාවිත කළ හැකි ද?
 - (1) A සහ B පමණි (2) A සහ C පමණි (3) B සහ C පමණි (4) A, B, C සියල්ල ම
3. පහත ක්‍රියාවලි අතුරෙන් මෙහෙයුම් පද්ධතියෙහි (Operating system) මතක කළමනාකරණයට (Memory management) අදාළ සෘජු ක්‍රියාවලිය කුමක් ද?
 - (1) කාර්යයක් නිම වීමෙන් පසු මතකය මුදා හැරීම (2) දෘඩ තැටියට ප්‍රවේශ වීම
 - (3) ෆෝල්ඩරයක ගොනු සංවිධානය කිරීම (4) උපකෘම කළමනාකරණය
4. පහත දැක්වෙන කුමක් ටෙරාබයිට් (TB) එකකට ආසන්න ලෙස තුල්‍ය වේ ද?
 - (1) 1×10^6 MB \times (2) 1×10^6 GB \times (3) 1×10^6 KB (4) 1×10^9 bytes
5. අෂ්ටමය 64 ට තුල්‍ය වන දශමය සංඛ්‍යාව කුමක් ද?
 - (1) 48 (2) 52 (3) 62 (4) 68
6. පහත දැක්වෙන තාර්කික පරිපථ සටහන සලකන්න:



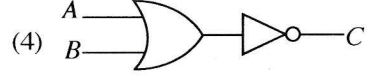
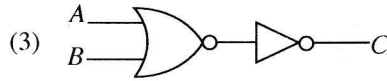
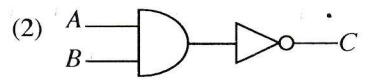
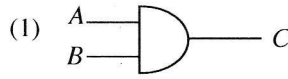
පහත කුමක් ඉහත තාර්කික පරිපථයට තුල්‍ය වේ ද?

- (1)
- (2)
- (3)
- (4)



7. පහත දී ඇති සත්‍යතා වගුව නිරූපණය කරන තාර්කික පරිපථය කුමක් ද?

A	B	C
0	0	1
0	1	1
1	0	1
1	1	0



8. අන්තර්ජාලයට සහ ලෝක විසිරි වියමනට (WWW) අදාළ ව පහත කුමන ප්‍රකාශය නිවැරදි වේ ද?

- (1) අන්තර්ජාලය ලෝක විසිරි වියමනෙහි සේවාවකි.
- (2) අන්තර්ජාලය සහ ලෝක විසිරි වියමන යන දෙකෙන් ම අදහස් වන්නේ එකකි.
- (3) ලෝක විසිරි වියමන අන්තර්ජාලයෙහි සේවාවකි.
- (4) අන්තර්ජාලය සහ ලෝක විසිරි වියමන අතර සම්බන්ධතාවක් නොමැත.

9. වදන් සැකසුම් මෘදුකාංගයකින් නිර්මාණය කරන ලද වගුවකට අදාළ පහත වගන්ති සලකන්න:

- A - වගුවක අඩංගු පාඨ හැඩසවි ගැන්විය හැකි ය.
- B - වගුවක තීරුවක් තුළ අඩංගු වචන අකාරාදී පිළිවෙලට සකස් කළ හැකි ය.
- C - වගුවක තීරුවක් තුළ අඩංගු සංඛ්‍යා එකට එකතු කළ හැකි ය.

ඉහත කුමක් නිවැරදි වේ ද?

- (1) A හා B පමණි
- (2) A හා C පමණි
- (3) B හා C පමණි
- (4) A, B, C සියල්ල ම

10. පහත සඳහන් අංග (features) අතුරෙන් වදන් සැකසුම් මෘදුකාංග හා විද්‍යුත් සම්ප්‍රේෂණ මෘදුකාංග යන දෙකට ම පොදු නොවන අංගය කුමක් ද?

- (1) වචන සොයා ප්‍රතිස්ථාපනය කිරීම (Find and replace)
- (2) තැපැල් මුසුව (Mail merge)
- (3) ජේළි අතර පරතරය වෙනස් කිරීම
- (4) අක්ෂර වින්‍යාසය හරි වැරදි බැලීම

11. පහත සඳහන් අංග අතුරෙන් දත්ත පාදක කළමනාකරණ යෙදුමකින් (Application) සපයනු නොලබන අංගය කුමක් ද?

- (1) දත්ත තේරීම (Sorting)
- (2) දත්ත යාවත්කාලීන කිරීම
- (3) වාර්තා ජනනය කිරීම
- (4) ප්‍රස්තාර (Chart) ජනනය කිරීම

● අංක 12 සිට 14 දක්වා ප්‍රශ්න පහත පෙන්වා ඇති දත්ත සමුදාය කොටස මත පාදක වී ඇත.

Taxi Table (කුලී රථ වගුව)

Taxi_No	Rate_Type	Driver_Name	Driver_City
FX0675	Car	Perera	Colombo
FY1256	3W	Raju	Colombo
FI6782	Van	Dias	Matara
FZ1276	3W	Perera	Kandy

Rate Table (මිල ගණන් වගුව)

Rate_Type	Rate
Car	44
3W	38
Van	40

12. කුලී රථ වගුවෙහි (Taxi Table) ප්‍රාථමික යතුර (Primary key) ලෙස තෝරා ගැනීමට වඩාත් ම සුදුසු ක්ෂේත්‍රය කුමක් ද?

- (1) Taxi_No
- (2) Rate_Type
- (3) Driver_Name
- (4) Driver_City

13. පහත දැක්වෙන කුමන ක්ෂේත්‍රය (Field) දත්ත පාදකයෙහි ආගන්තුක (Foreign) යතුරක් සඳහා උදාහරණයක් වේ ද?

- (1) කුලී රථ වගුවෙහි Taxi_No
- (2) කුලී රථ වගුවෙහි Rate_Type
- (3) මිල ගණන් වගුවෙහි Rate_Type
- (4) කුලී රථ වගුවෙහි Driver_City

14. මිල ගණන් වගුවෙහි තිබෙන ක්ෂේත්‍ර ගණන සහ රෙකෝඩ් (Record) ගණන පිළිවෙළින්,

- (1) 2 සහ 2 වේ.
- (2) 2 සහ 3 වේ.
- (3) 3 සහ 2 වේ.
- (4) 3 සහ 3 වේ.

15. පසුගිය පස් වසර තුළ වාර්තා වූ ඩොංගු රෝගීන් සංඛ්‍යාව පෙන්වීමට ප්‍රස්තාරයක් නිර්මාණය කිරීම සඳහා නිමල් පරිගණක ක්‍රමලේඛයක් ලියයි. ක්‍රමලේඛයට අදාළ ආදාන, ක්‍රියාවලිය (Process) සහ ප්‍රතිදාන පහත A සිට D දක්වා වන අනුපිළිවෙළකට නොවන පියවර මගින් දී ඇත.

- A - පසුගිය පස් වසර තුළ වාර්තා වූ මුළු ඩොංගු රෝගීන් සංඛ්‍යාව දැක්වෙන ප්‍රස්තාරය ප්‍රදර්ශනය කරන්න
- B - එක් එක් වසර තුළ වාර්තා වූ ඩොංගු රෝගීන් සංඛ්‍යාව
- C - මෙම වර්ෂය
- D - පසුගිය පස් වසර සඳහා වාර්තා වූ මුළු ඩොංගු රෝගීන් සංඛ්‍යාව ගණනය කරන්න

පහත කුමක් ආදාන, ක්‍රියාවලිය සහ ප්‍රතිදාන නිවැරදි ව පෙන්වයි ද?

- (1) ආදාන : A සහ B ක්‍රියාවලිය: C ප්‍රතිදානය: D
- (2) ආදාන : B සහ C ක්‍රියාවලිය: D ප්‍රතිදානය: A
- (3) ආදානය : B ක්‍රියාවලිය: C සහ D ප්‍රතිදානය: A
- (4) ආදාන : B සහ D ක්‍රියාවලිය: A ප්‍රතිදානය: C

16. පද්ධති සංවර්ධන ජීව චක්‍රයෙහි පරීක්ෂා කිරීමේ (Testing) අදියරට පහත දැක්වෙන ක්‍රියා අතුළත් වේ.

- A - ප්‍රතිග්‍රහණ (Acceptance) පරීක්ෂාව
- B - සමස්ත (Integration) පරීක්ෂාව
- C - පද්ධති (System) පරීක්ෂාව
- D - ඒකක (Unit) පරීක්ෂාව

ඉහත ක්‍රියාවලි පරීක්ෂා කිරීමේ නිවැරදි අනුපිළිවෙළ කුමක් ද?

- (1) A, B, C, D (2) B, C, D, A (3) C, D, A, B (4) D, B, C, A

17. අ.පො.ස. (සා.පෙළ) විභාග ප්‍රතිඵල නැවත සමීක්ෂණයට අයදුම් කිරීම සඳහා දැනට පවතින අන්යුරු (manual) පද්ධතිය වෙනුවට නව මාර්ගගත (online) පද්ධතියක් හඳුන්වා දීමට යෝජනා වී තිබේ. එම යෝජනාවට අදාළ පහත දැක්වෙන වගන්ති සලකන්න:

- A - යෝජිත පද්ධතිය නැවත සමීක්ෂණ ක්‍රියාවලියෙහි කාර්යක්ෂමතාව වැඩි දියුණු කරනු ඇත.
- B - යෝජිත පද්ධතිය නැවත සමීක්ෂණ ක්‍රියාවලියෙහි ප්‍රතිඵලවල නිරවද්‍යතාව වැඩි දියුණු කරනු ඇත.
- C - යෝජිත පද්ධතිය අන්තර්ජාලයට ප්‍රවේශ වීමේ අවස්ථාව නැති අයදුම්කරුවන්ට සාණාත්මක ව බලපානු ඇත.

ඉහත ප්‍රකාශ අතුරෙන් වලංගු වන්නේ කවරක් ද?

- (1) A සහ B පමණි (2) A සහ C පමණි (3) B සහ C පමණි (4) A, B සහ C සියල්ලම

18. රූප ගොනුවල (Image) ගොනු හැඩසව් (File format) පමණක් අඩංගු වරණය කුමක් ද?

- (1) DOCX, MP3, PNG (2) PNG, RAW, MP3
- (3) RAW, JPEG, BMP (4) PPTX, BMP, PNG

19. පහත දැක්වෙන HTML කේත බණ්ඩය සලකන්න:

```
<html>
<body>
<dl>
<dt>Government Schools in Sri Lanka </dt>
<dd>National Schools - 350 </dd>
<dd>Provincial Schools - 9662 </dd>
</dl>
</body>
</html>
```

ඉහත HTML කේතයෙහි ප්‍රතිදානය වන්නේ,

- (1) Government Schools in Sri Lanka
National Schools - 350
Provincial Schools - 9662
- (2) Government Schools in Sri Lanka
i. National Schools - 350
ii. Provincial Schools - 9662
- (3) Government Schools in Sri Lanka
● National Schools - 350
● Provincial Schools - 9662
- (4) Government Schools in Sri Lanka
1. National Schools - 350
2. Provincial Schools - 9662

20. පහත දැක්වෙන මෘදුකාංග සලකන්න:

- A - සරල පාඨ සංස්කාරක (Simple text editor)
- B - වදන් සැකසුම් මෘදුකාංග (Word-processing software)
- C - වෙබ් සංස්කාරක මෘදුකාංග (Web authoring software)

ඉහත දැක්වෙන කුමන මෘදුකාංගය/මෘදුකාංග HTML ලේඛණයක් නිර්මාණය කිරීමට භාවිත කළ හැකි ද?

- (1) C පමණි (2) A සහ C පමණි (3) B සහ C පමණි (4) A, B සහ C සියල්ල ම

21. ජන හා සංඛ්‍යා ලේඛන දෙපාර්තමේන්තුව මගින් 2015 දී කරන ලද සමීක්ෂණයට අනුව ශ්‍රී ලංකාවෙහි පරිගණක සාක්ෂරතාව 26.8% කි. අංකිත බෙදුම (digital divide) මෙම අඩු සාක්ෂරතාවට එක් හේතුවක් ලෙස සලකනු ලැබේ. පහත දැක්වෙන යෝජනා සලකන්න:

- A - අඩු ආදායම්ලාභී නිවැසියන්ට පරිගණක මිල දී ගැනීම සඳහා අඩු පොලියට ණය පහසුකම් සැලසීම.
- B - පරිගණක සහ අන්තර්ජාල පහසුකම් ප්‍රමාණවත් නොවන ග්‍රාමීය ප්‍රදේශවලට එම පහසුකම් ලබා දීම.
- C - 5 වන ශ්‍රේණියේ ශිෂ්‍යත්ව සමතුන්ට ශිෂ්‍යත්ව වැඩි සංඛ්‍යාවක් ලබා දීම.

අංකිත බෙදුම අඩු කිරීමට දායක වන යෝජනාව/යෝජනා වන්නේ,

- (1) A පමණි. (2) B පමණි. (3) A සහ B පමණි. (4) B සහ C පමණි.

22. වෙබ් අඩවියක් නැංවීම (Hosting) සඳහා අත්‍යවශ්‍ය නොවන්නේ පහත සඳහන් කවරක් ද?

- (1) වෙබ් අතරක්සුව (Browser) (2) වෙබ් සේවාදායකය (Server)
 (3) IP ලිපිනය (4) වෙබ් අඩවියෙහි අන්තර්ගතය (Content)

23. <http://www.bbc.com/sport/cricket> යන ඒකාකාරී සම්පත් නිශ්චායකයෙහි (URL) වසම් නාමය (Domain name) පහත කුමක් මගින් දැක්වේ ද?

- (1) [bbc.com/sport](http://www.bbc.com/sport) (2) [bbc.com/sport/cricket](http://www.bbc.com/sport/cricket)
 (3) <http://www.bbc.com> (4) [bbc.com](http://www.bbc.com)

24. තම මතුරකුට විද්‍යුත් තැපෑලක් යතුරු ලියනය කරමින් සිටිය දී සිදු වූ අන්වැද්දකින් රාජන් අතින් විද්‍යුත් තැපෑල යෙදුම වැසී ගියේ ය. තමාගේ අවසන් නොකරන ලද විද්‍යුත් තැපෑල ඔහු සොයා ගත යුතු වන්නේ කුමන ෆෝල්ඩරයෙන් ද?

- (1) Draft (2) Inbox (3) Sent (4) Trash

● අංක 25 සහ 26 ප්‍රශ්න සඳහා පහත දී ඇති පැතුරුම්පත් බණ්ඩය පාදක වී ඇත.

	A	B	C
1	1	2	3
2	4	5	6
3	5		

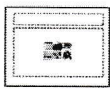
25. C3 කෝෂයෙහි =count(A1: B3) සූත්‍රය ඇතුළත් කර ඇති විට පහත කුමක් C3 කෝෂයෙහි දැක්වේ ද?

- (1) 1 (2) 3 (3) 5 (4) 6

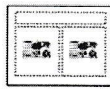
26. A3 කෝෂයෙහි =sum(\$A1:A2) සූත්‍රය දී ඇත. මෙම සූත්‍රය B3 කෝෂයට පිටපත් කළ විට B3 කෝෂයෙහි පහත කුමක් දැක්වේ ද?

- (1) 5 (2) 7 (3) 11 (4) 12

27. පහත කුමන මෙවලම මගින් විද්‍යුත් සමර්පණ මෘදුකාංගයක කදාවක ශෛලිය (Style), පළමු ශෛලියෙහි සිට දෙවන ශෛලියට වෙනස් කිරීමට භාවිත කළ හැකි ද?



පළමු ශෛලිය



දෙවන ශෛලිය

- (1) කදා නිර්මාණය (Slide design)
 (2) කදා තෝරණය (Slide sorter)
 (3) කදා පිරිසැලසුම (Slide layout)
 (4) කදා දසුන (Slide view)

28. විද්‍යුත් සමර්පණ මෘදුකාංගයක් මගින් කදා දර්ශනය (Slide show) ඉදිරිපත් කිරීමේ දී පාඨ සහ රූප දර්ශනය වීම කළමනාකරණයට යොදා ගත හැකි මෙවලම කුමක් ද?

- (1) කදා නිර්මාණය (Slide design) (2) කදා සංක්‍රමණය (Slide transition)
 (3) කදා පිරිසැලසුම (Slide layout) (4) සජීවීකරණය (Animation)

29. ද්විතීයික ආවයන උපක්‍රමවල දත්ත හුවමාරු වේගය වැඩි වන පිළිවෙල දැක්වෙන වරණය කුමක් ද?

- (1) ඝන තත්ත්වයේ (Solid state) දෘඩතැටි ධාවකය, චුම්භක දෘඩතැටි ධාවකය, නම්‍ය තැටි ධාවකය, DVD ධාවකය
 (2) නම්‍ය තැටි ධාවකය, චුම්භක දෘඩතැටි ධාවකය, DVD ධාවකය, ඝන තත්ත්වයේ දෘඩතැටි ධාවකය
 (3) නම්‍ය තැටි ධාවකය, DVD ධාවකය, චුම්භක දෘඩතැටි ධාවකය, ඝන තත්ත්වයේ දෘඩතැටි ධාවකය
 (4) ඝන තත්ත්වයේ දෘඩතැටි ධාවකය, චුම්භක දෘඩතැටි ධාවකය, DVD ධාවකය, නම්‍ය තැටි ධාවකය

30. පහත දැක්වෙන ප්‍රකාශ සලකන්න:

- A - ප්‍රකාශ තන්තු රැහැන්වල දත්ත හුවමාරු වේගය තඹ රැහැන්වල දත්ත හුවමාරු වේගයට වඩා වැඩි වේ.
- B - තඹ රැහැන්වල දත්ත හුවමාරු වේගය ප්‍රකාශ තන්තු රැහැන්වල දත්ත හුවමාරු වේගයට වඩා වැඩි වේ.
- C - තඹ රැහැන්වල මිල ප්‍රකාශ තන්තු රැහැන්වල මිලට වඩා වැඩි වේ.

ඉහත කුමන ප්‍රකාශය/ප්‍රකාශ සත්‍ය වේ ද?

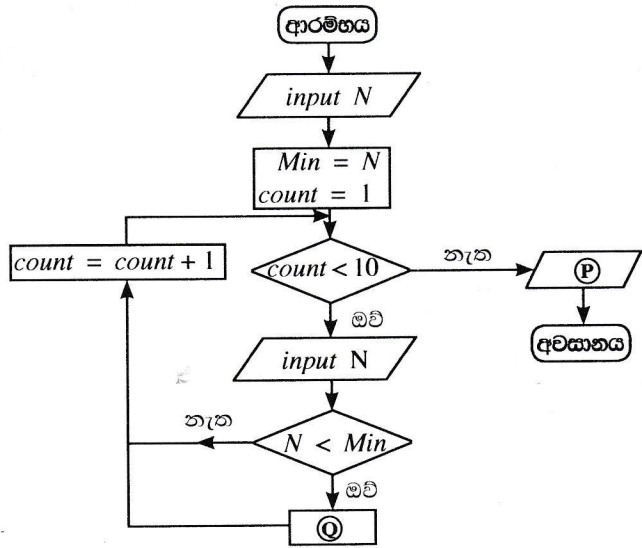
- (1) A පමණි (2) B පමණි (3) A හා C පමණි (4) B හා C පමණි

31. පහත දැක්වෙන වගන්ති සලකන්න:
- A - දුරකථනය මගින් සම්බන්ධ වී ශිෂ්‍යයකු වෛද්‍යවරයකුගෙන් වෛද්‍ය උපදෙස් ලබා ගනී.
 - B - ස්වයංකරණය කරන ලද පද්ධතියක් ආර්යතාව සහ උෂ්ණත්වය පදනම් කර ගනිමින් හරිතාගාරයක ඇති පැළෑටිවලට ජලය මුදාහරියි.
 - C - ගුරුවරයකු ශ්‍රී ලංකාවේ විකිණීමට නොමැති පොතක් මාර්ගගත පොත් හලකින් මිලදී ගනියි.
- තොරතුරු සහ සන්නිවේදන තාක්ෂණය විධිමත් ලෙස භාවිත වන්නේ ඉහත කුමකින් ද?
- (1) A සහ B පමණි (2) A සහ C පමණි (3) B සහ C පමණි (4) A, B සහ C සියල්ල ම
32. පහත දැක්වෙන වගන්ති සලකන්න:
- A - භාවිත කළ නොහැකි ජංගම දුරකථන, CRT මොනිටර් වැනි ඉලෙක්ට්‍රොනික අපද්‍රව්‍ය, ඉවතලන ආහාර වැනි ගෘහස්ථ කසල සමග බැහැර කිරීම සුදුසු ය.
 - B - මේස පරිගණකයක (Desktop computer) තිබෙන තනි පරිශීලක බලපත්‍රය සහිත මෘදුකාංගයක් විවිධ පරිශීලකයන් විසින් භාවිත කිරීම නීති විරෝධී නොවේ.
 - C - පරිගණක ජාලයක් සඳහා ගිනි පවුරක් ස්ථාපනය කර ඇති විට පරිශීලකයන් තමන්ගේ රහස්‍ය තොරතුරු අඩංගු ගොනු මුර පද මගින් ආරක්ෂා කර ගැනීම අවශ්‍ය නොවේ.
- ඉහත කුමන වගන්තිය/වගන්ති සත්‍ය වේ ද?
- (1) A පමණි (2) B පමණි (3) A සහ B පමණි (4) B සහ C පමණි
33. ඇස්කි (ASCII) කේතයෙහි 'Q' අක්ෂරය 1010001₂ මගින් නිරූපණය වේ. 'PUT' යන වචනය ද්විමය ආකාරයෙන් නිරූපණය වන වරණය කුමක් ද?
- (1) 1010000₂ 1010101₂ 1010100₂ (2) 1010001₂ 1010101₂ 1010100₂
 (3) 1010000₂ 1010011₂ 1010111₂ (4) 1010101₂ 1010100₂ 1010011₂
34. එකිනෙකට වෙනස් සංඛ්‍යා පද්ධති මගින් ඉදිරිපත් කර ඇති පහත දැක්වෙන සංඛ්‍යා හතර සලකන්න:
- 11110011₂, F3₁₆, 363₈, 243₁₀
- ඉහත සංඛ්‍යා හතරට අදාළ ව පහත කුමන වගන්තියක් සත්‍ය වේ ද?
- (1) F3₁₆ අනෙක් සංඛ්‍යා තුනට වඩා විශාල වේ. (2) 363₈ අනෙක් සංඛ්‍යා තුනට වඩා කුඩා වේ.
 (3) සංඛ්‍යා හතර ම එකිනෙකට සමාන වේ. (4) සංඛ්‍යා හතර එකිනෙකට සමාන නො වේ.
35. සංඛ්‍යාංක රූපවලට (Digital images) අදාළ වන පහත ප්‍රකාශ සලකන්න.
- A - සංඛ්‍යාංක රූප, පික්සල මගින් නිර්මාණය වේ.
 - B - රූපයක විභේදනය (Resolution) වැඩි කිරීමේ දී රූප ගොනුවෙහි විශාලත්වය වැඩි වේ.
 - C - රූපයක විභේදනය අඟලකට ඇති පික්සල සංඛ්‍යාවෙන් (ppi) මැනිය හැකි ය.
- ඉහත කුමන ප්‍රකාශ සත්‍ය වේ ද?
- (1) A හා B පමණි (2) A හා C පමණි (3) B හා C පමණි (4) A, B සහ C සියල්ල ම
36. පහත දැක්වෙන පැස්කල් ක්‍රමලේඛය සලකන්න:
- program repetition (input, output);
- ```

var X : integer;
begin
 X := 1;
 repeat
 write (X);
 X := X + 1;
 until X = 3;
end.
```
- ඉහත ක්‍රමලේඛය ක්‍රියාත්මක වූ පසු ලබා දෙන ප්‍රතිදානය කුමක් ද?
- (1) 1 (2) 1 2 (3) 1 2 3 (4) 1 2 3 2 3
37. 1 සිට 100 දක්වා වන සංඛ්‍යාවල එකතුව ගණනය කිරීම සඳහා වූ  $\otimes$  ලේඛලය සහිත පහත දැක්වෙන ව්‍යාජ කේතය සලකා බලන්න:
- ```

sum = 0
num = 0
repeat
    num = num + 1
    sum = sum + num
until  $\otimes$ 
```
- ඉහත දැක්වෙන ව්‍යාජ කේතයේ \otimes ලේඛලය සඳහා ගැලපෙන නිවැරදි පාලකය (condition) කුමක් ද?
- (1) num < 100 (2) num <= 100 (3) num > 100 (4) num >= 100

- අංක 38 සහ 39 ප්‍රශ්න සඳහා, ඕනෑම සංඛ්‍යා දහයක් අතුරින් කුඩාම සංඛ්‍යාව සෙවීම සඳහා සැලසුම් කරන ලද පහත ගැලීම් සටහන සලකන්න:



38. පහත දැක්වෙන කවරකින් ගැලීම් සටහනෙහි ඇති P සහ Q ලේඛල නිවැරදි පිළිවෙළින් නිරූපණය වේ ද?

- (1) output Min, Min = N
- (2) output N, count = count - 1
- (3) output count, Min = N
- (4) output Min, count = count - 1

39. ගැලීම් සටහනෙහි දී ඇති පාලන ව්‍යුහවලට අදාළ ව පහත කුමන ප්‍රකාශය නිවැරදි වේ ද?

- (1) පුනර්කරණය (Repetition) තුළ වරණය (Selection) පැවතීම
- (2) වරණය තුළ පුනර්කරණය පැවතීම
- (3) පුනර්කරණය තුළ පුනර්කරණය පැවතීම
- (4) වරණය තුළ වරණය පැවතීම

40. පහත දැක්වෙන ව්‍යාජ කේත බණ්ඩය සලකන්න:

```

count = 0
repeat
    display ("HELLO")
    count = count + 1
until count > 4
while count > 4
    display ("HELLO")
    count = count - 1
end while
  
```

ඉහත ව්‍යාජ කේතය ක්‍රියාත්මක වූ විට HELLO යන වචනය කොපමණ වාර ගණනක් දිස් වේ ද?

- (1) 4
- (2) 5
- (3) 6
- (4) 7

**

ICT විෂයට අදාළ සියලුම ඉගෙනුම්
උපකාරක එකම තැනකින්

ICT notes.org + **VLE**

පාඩම්වල වලට
අදාළ සටහන්

පසුගිය විභාග
ප්‍රශ්න පත්‍ර

තෙරහුරු හා වාර
විභාග ප්‍රශ්න පත්‍ර

CLICK HERE TO DOWNLOAD

